



Spolupráce jako možnost rozvoje

Pavel Chromý a kol.

Zemědělská krajina: spolupráce při tvorbě a užívání
Praha 31. 1. 2024

Úvod

Zemědělská krajina: spolupráce při tvorbě a užívání (Praha, 31. 1. 2024):

„Na utváření podoby zemědělské krajiny v Česku mají zásadní vliv tři profesní skupiny: tvůrci územních plánů, realizátoři pozemkových úprav a samotní zemědělstí hospodáři.“

„Cílem semináře: formulovat podmínky pro smysluplnou spolupráci tří profesních skupin při tvorbě a užívání zemědělské krajiny.“

Jak se utvářela, utváří a bude utvářet (zemědělská) krajina?

Kteří aktéři/subjekty se podílejí na utváření krajiny?

Které hodnoty krajině přisuzují? Jakými významy krajinu obdařují?

Kdo a s kým by měl či mohl spolupracovat?

Existují platformy pro formování a rozvoj vzájemné spolupráce aktérů v krajině?

Mění se regiony, krajiny, dědictví a identity

Objekt výzkumu

- středoevropská krajina (např. intenzivně přeměněná, městská a venkovská)
- problémové oblasti (periferie a pohraničí)
- regiony a historické regiony v Česku, resp. v Československu
- historickogeografické (reliktní) hranice

Předmět výzkumu

- transformační procesy (19. a 20. století – obecné a specifické procesy)
- hodnocení krajinných změn (interpretace a explanace; LUCC)
- politické, socioekonomické a sociokulturní podmíněnosti územního rozvoje/vývoje
- proces formování, reprodukce (a zániku) regionů/státu
- proces formování a reprodukce dědictví (přírodního a kulturního)

Krajina = jeden z klíčových konceptů geografie

On the relations of geography and history

3

8

Geography and History: Bridging the Divide

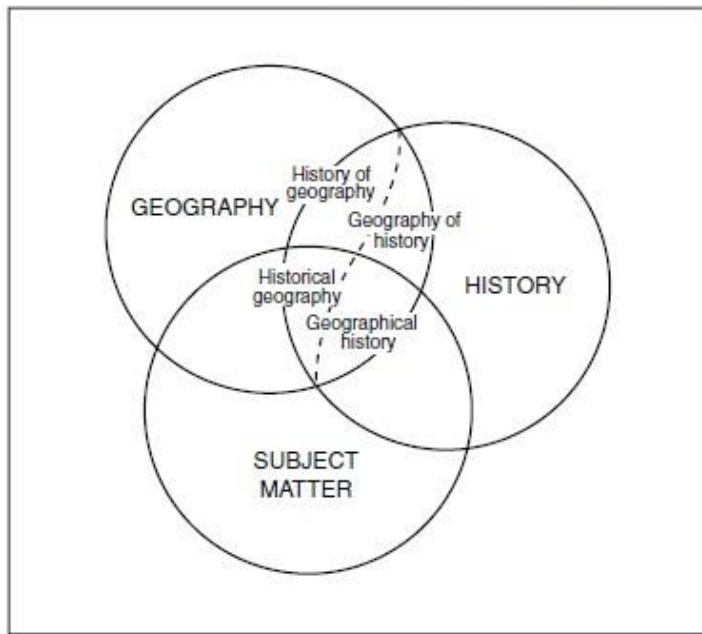


Figure 1.1 Venn diagram of the relations of geography, history and their subject matter

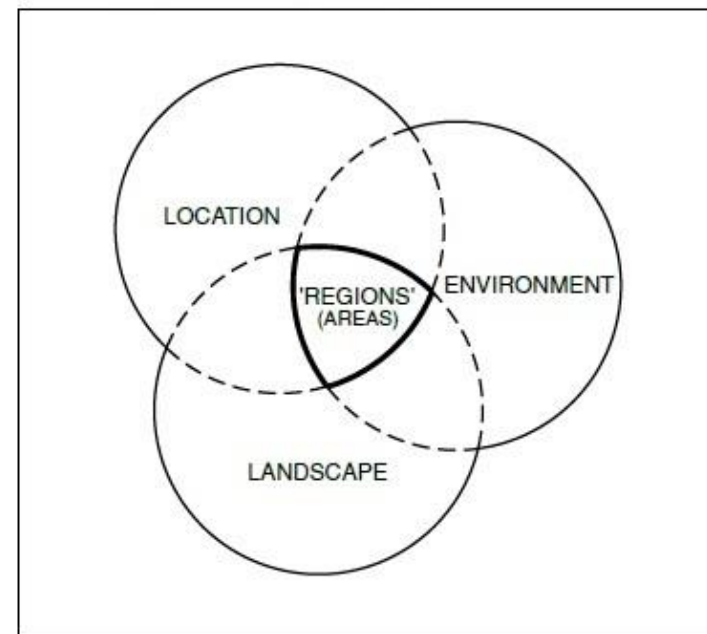
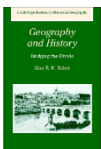


Figure 1.2 Venn diagram of the four principal discourses of geography



BAKER, A. R. H. (2003): *Geography and History. Bridging the Divide*. Cambridge University Press, Cambridge, 279 s.

Krajina = jeden z klíčových konceptů geografie

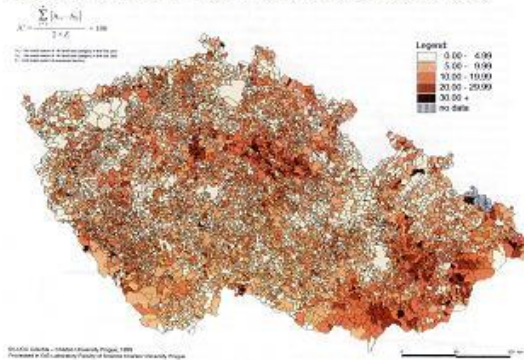
„Dějiny“ krajiny = vývoj / proměny interakce společnost–příroda

- krajiny unikátní, jedinečné, specifické a neopakovatelné (popis krajiny a jejích složek, přírodou podmíněné typy krajín, „obraz“ příběhu soužití člověka s přírodou) – faktory přírodní + geografická poloha
- strukturální, vývojová a řádovostně-měřítková hodnocení („výsledek“ působení hybných sil změn krajiny / využití ploch / krajinného pokryvu; funkce jednotlivých částí krajiny) – faktory socio-ekonomické + poloha v regionálním systému
- vnímání, hodnoty, významy, „společenské“ role (problém, proces, předmět konfliktů, střetu hodnot a vizí) – faktory sociokulturní + institucionální (vzorce jednání, „zakořeněnost“, tradice apod.)

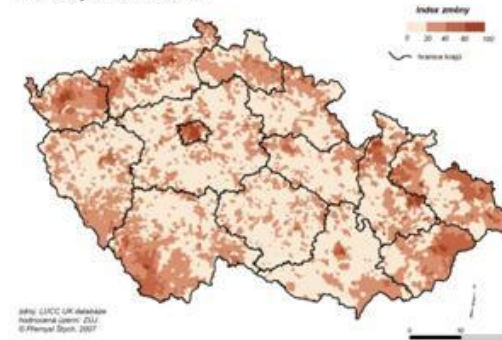
Krajina = území, které je „zevnitř“ i z „vnějšku“ vnímáno jako (kvalitativně) odlišné/jiné; vymezující se na bázi dichotomií „my“ versus „oni“ / „ostatní“ a „naše“ versus „jejich“; sociální konstrukce

LUCC v Česku a společenské hybné síly změn využití ploch (1845–2000)

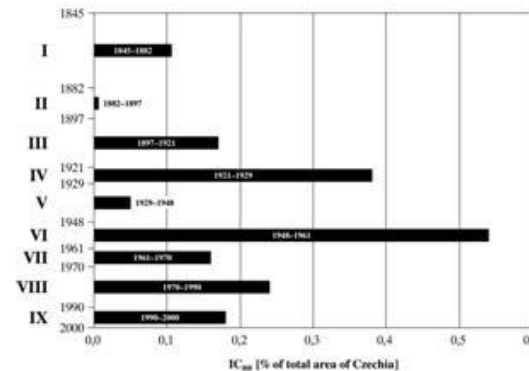
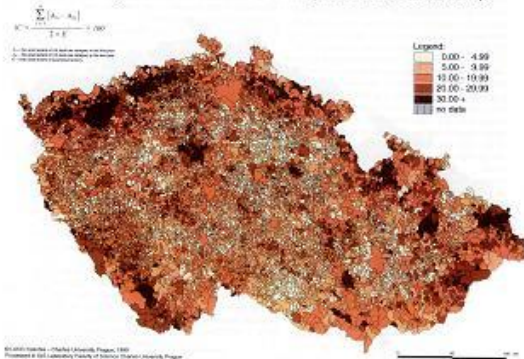
Index of change 1845–1948 in Czechia (basic territorial units)



Index změny v období 1845 - 2000



Index of change 1948–1990 in Czechia (basic territorial units)



BIČÍK, I., CHROMÝ, P., JANČÁK, V., JELEČEK, L., KUPKOVÁ, L., ŠTĚPÁNEK, V., WINKLEROVÁ, J. (2001): Land Use/Land Cover Changes in Czechia over the past 150 Years – An Overview. In: Himiyama, Y., Mather, A., Bičík, I., Milanova, E.V. (eds): Land Use/Cover Change in Selected Regions in the World. Vol. I, Part IV, Issued by IGU SG LUCC. IGU-LUCC Research Reports IL-2001-01, Institute of Geography, Hokkaido Univ. of Education, Asahikawa, s. 29–39. ISBN 4-907651-02-3 (autorský podíl: 15 %)

Změny využití vybraných kategorií ploch (1845–1948, 1948–1990, 1990–2000)

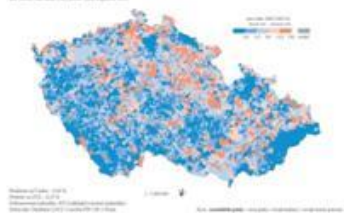
zemědělský půdní fond

orná půda

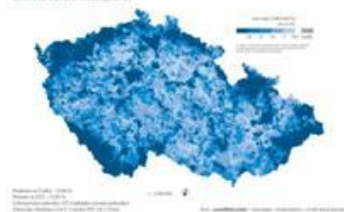
trvalé travní porosty

zastavěné a ostatní plochy

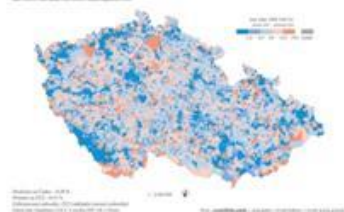
01_014 Změna vřady zemědělského půdního fondu (1845-1948)



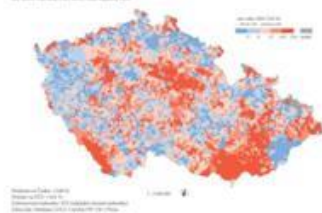
01_015 Změna vřady zemědělského půdního fondu (1948-1990)



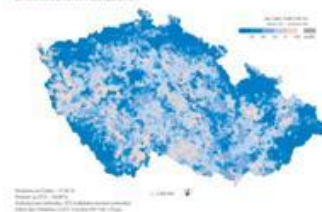
01_016 Změna vřady zemědělského půdního fondu (1990-2000)



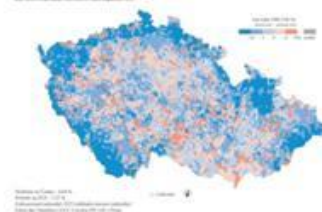
01_014 Změna vřady orné půdy (1845-1948)



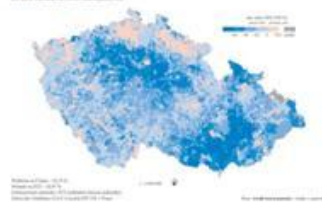
01_015 Změna vřady orné půdy (1948-1990)



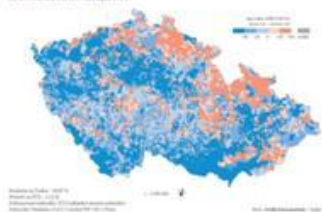
01_016 Změna vřady orné půdy (1990-2000)



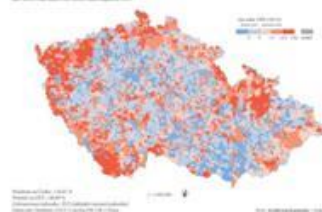
01_012 Změna vřady trvalých travních porostů (1845-1948)



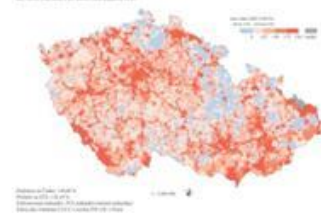
01_013 Změna vřady trvalých travních porostů (1948-1990)



01_014 Změna vřady trvalých travních porostů (1990-2000)



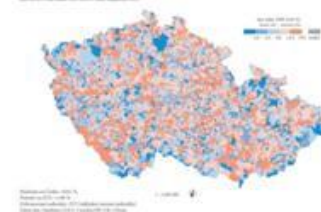
01_001 Změna vřady zastavěných a ostatních ploch (1845-1948)



01_002 Změna vřady zastavěných a ostatních ploch (1948-1990)

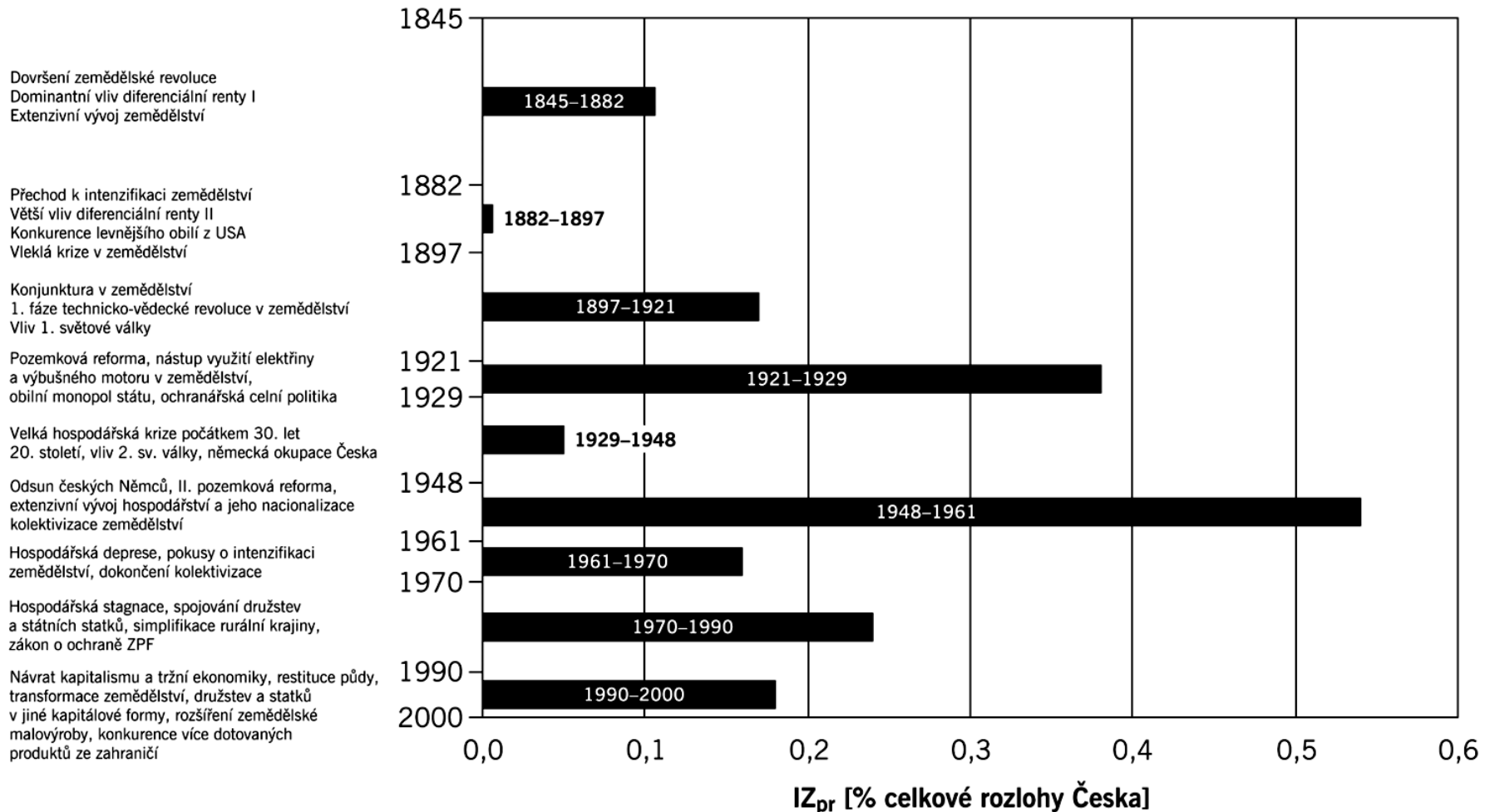


01_003 Změna vřady zastavěných a ostatních ploch (1990-2000)



Změny ve využití půdy v Česku 1845–2000 a některé jejich společenské příčiny a souvislosti

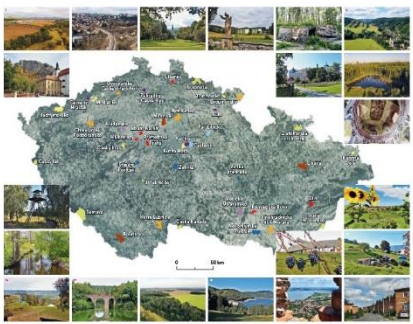
I_{Zpr} = průměrný roční index změny (%)



ZANIKLÉ KRAJINY ČESKA: typologie, změny ve využití krajiny, 3D modely proměny krajiny, fotorealistické 3D modely



Společně s Českou republikou, Indonézií a Austrálií, 10. mezinárodní konference věnovaná 100. výročí vzniku Československa a 100. výročí vzniku republiky. Účastníci konference se sešli v Praze a v rámci konference se konalo i setkání s představiteli české vlády a představiteli vlády České republiky. Konference byla organizována a pořádána Přírodovědeckou fakultou Univerzity Karlovy v Praze. Konference byla organizována a pořádána Přírodovědeckou fakultou Univerzity Karlovy v Praze. Konference byla organizována a pořádána Přírodovědeckou fakultou Univerzity Karlovy v Praze.



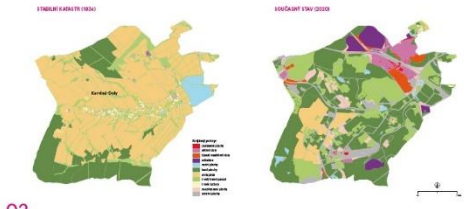
TYP VÝSLEdek
 Krajina postmoderní zemědělské a přírodně kulturní krajiny v okolí Prahy a v okolí Prahy. Krajina postmoderní zemědělské a přírodně kulturní krajiny v okolí Prahy a v okolí Prahy. Krajina postmoderní zemědělské a přírodně kulturní krajiny v okolí Prahy a v okolí Prahy.

JAKOŽI NEMĚJÍ ŽENY ABSTRAKČNÍ V DĚDÍTVÍ
 Krajina postmoderní zemědělské a přírodně kulturní krajiny v okolí Prahy a v okolí Prahy. Krajina postmoderní zemědělské a přírodně kulturní krajiny v okolí Prahy a v okolí Prahy.

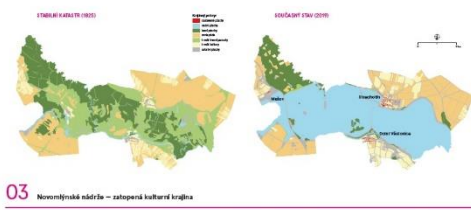
01 Typy zániklých krajín



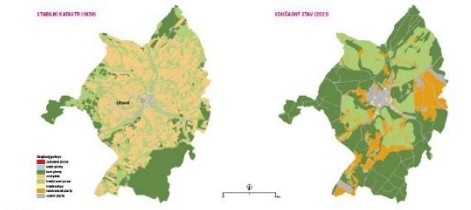
06 3D fotorealistické modely zaniklých obcí/nádvěstí



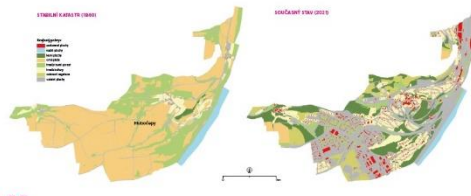
02 Karlová Dvůr – postmoderní krajina Česko-polského pomezí



03 Novoměstská adřička – zátopená kulturní krajina



04 Vojenský újezd Libavá – krajina vřítaná a postmoderní



05 Praha-Hlubočepky – přeměnná městská a přírodně kulturní krajina

Změny využití krajiny mezi lety 1930 (tabulka 1930) a 2000 (tabulka 2000)

Kategorie využití krajiny	rozdíl 1930 (t)	rozdíl 2000 (t)	index (tabulka 2000)
zemědělské plochy	4,47	0,14	0,03
lesní plochy	0,57	0,14	0,25
oblasti vodních toků	0,00	0,14	0,00
ostatní plochy	2,24	0,24	0,11
urbanizace	0,00	0,14	0,00
urbanizace	0,00	0,14	0,00
urbanizace	0,00	0,14	0,00
urbanizace	0,00	0,14	0,00
urbanizace	0,00	0,14	0,00



Změny využití krajiny mezi lety 1930 (tabulka 1930) a 2010 (tabulka 2010)

Kategorie využití krajiny	rozdíl 1930 (t)	rozdíl 2010 (t)	index (tabulka 2010)
zemědělské plochy	0,11	0,11	0,04
lesní plochy	0,11	0,11	0,04
oblasti vodních toků	0,11	0,11	0,04
ostatní plochy	0,11	0,11	0,04
urbanizace	0,11	0,11	0,04
urbanizace	0,11	0,11	0,04
urbanizace	0,11	0,11	0,04
urbanizace	0,11	0,11	0,04



Změny využití krajiny mezi lety 1930 (tabulka 1930) a 2010 (tabulka 2010)

Kategorie využití krajiny	rozdíl 1930 (t)	rozdíl 2010 (t)	index (tabulka 2010)
zemědělské plochy	0,11	0,11	0,04
lesní plochy	0,11	0,11	0,04
oblasti vodních toků	0,11	0,11	0,04
ostatní plochy	0,11	0,11	0,04
urbanizace	0,11	0,11	0,04
urbanizace	0,11	0,11	0,04
urbanizace	0,11	0,11	0,04
urbanizace	0,11	0,11	0,04



Změny využití krajiny mezi lety 1930 (tabulka 1930) a 2010 (tabulka 2010)

Kategorie využití krajiny	rozdíl 1930 (t)	rozdíl 2010 (t)	index (tabulka 2010)
zemědělské plochy	0,11	0,11	0,04
lesní plochy	0,11	0,11	0,04
oblasti vodních toků	0,11	0,11	0,04
ostatní plochy	0,11	0,11	0,04
urbanizace	0,11	0,11	0,04
urbanizace	0,11	0,11	0,04
urbanizace	0,11	0,11	0,04
urbanizace	0,11	0,11	0,04



Změny využití krajiny mezi lety 1930 (tabulka 1930) a 2010 (tabulka 2010)

Kategorie využití krajiny	rozdíl 1930 (t)	rozdíl 2010 (t)	index (tabulka 2010)
zemědělské plochy	0,11	0,11	0,04
lesní plochy	0,11	0,11	0,04
oblasti vodních toků	0,11	0,11	0,04
ostatní plochy	0,11	0,11	0,04
urbanizace	0,11	0,11	0,04
urbanizace	0,11	0,11	0,04
urbanizace	0,11	0,11	0,04
urbanizace	0,11	0,11	0,04



ČESKÁ KANADA | ZANIKLÁ VENKOVSKÁ KULTURNÍ KRAJINA



01 Příkladová mapa zájmového území. Mapový podklad: Data50, Ortofoto, 2019. © Český úřad zeměměřičský a katastrální, www.cuzk.cz.



02 Sekore: Příkladní vzorovce Haří vrbch chráně jedvačaže porosty čina Bř včkáčnka a mjačjhoj jákoro oborčnka Čárajčarov čumunmů a vřavoněná na kyvaděm žákověm podčl. ■ Po odzaru německého obyvatelstva došlo v území k rozsáhlému zalesnění. Kamenné řady jsou přírodními dřevinami zamořené občinně. ■ Na dohled zbytky zemědělské půdy převládá extenzivní chov mýných plamen skotu na rozvolněných pastvinách.



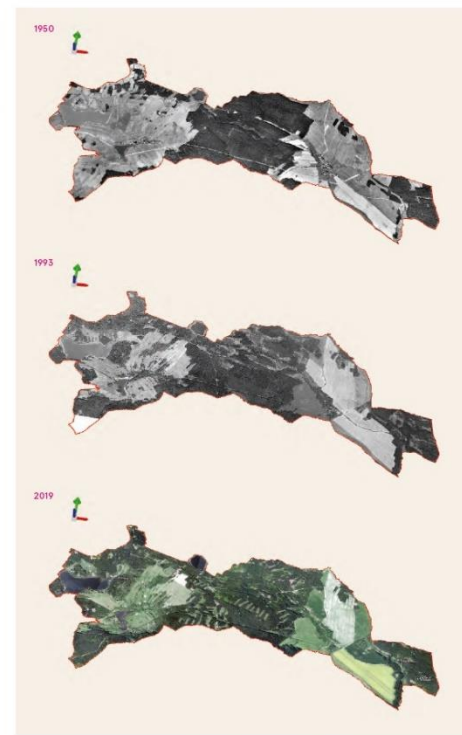
Změny využití krajiny mezi lety 1828 (stabilní katastr) a 2019 (současný katastr)

Kategorie využití plochy	rozloha 1828 (ha)	rozloha 2019 (ha)	změna (procento bodů)
zalesněné plochy	0,42	0,00	-0,42
ostatní plochy	2,22	1,65	-0,58
vodní plochy	5,72	4,99	-0,73
lesní plochy	12,30	41,04	28,74
orná půda	52,18	11,24	-40,94
travní travní porosty	23,62	15,44	-8,18
travní kulturní	0,26	0,00	-0,26
neudělené plochy	0,00	5,04	5,04



Krajinné prvky
 ■ zalesněné plochy
 ■ ostatní plochy
 ■ lesní plochy
 ■ orná půda
 ■ travní travní porosty
 ■ travní kulturní
 ■ neudělené plochy (travní, vlnitý)
 ■ ostatní plochy

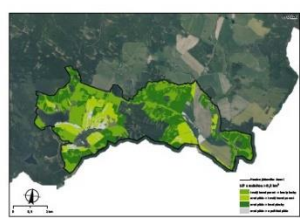
03 Využití krajiny v katastrálních Ráječkově a Kocínově v období vzniku map stabilního katastru 1828 a v současnosti (2019). Mapový podklad: Archivální Ústředního archivu zeměměřičského a katastrálního, www.cuzk.cz.



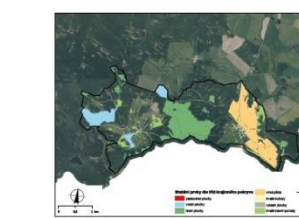
04 Nohy krajiny – Česká Kanada v letech 1950, 1993, 2019. Letecké snímky s úlohy YOMIM Dobruška, © MO ČR, 2019; Ortofoto 2019 © Český úřad zeměměřičský a katastrální, www.cuzk.cz.

ČESKÁ KANADA – ZANIKLÁ VENKOVSKÁ KULTURNÍ KRAJINA V POHLEDÍ
 Místní část území (část tzv. České Kanady) pod Starého Města pod Landštejnem při hranicích s Rakouskem katastrální území Ráječkov a Kocínov, je příkladem zaniklé kulturní krajiny v pohraničí. Po 2. světové válce zde došlo k vyplenění převážněji německého obyvatelstva a po roce 1948 zde pěstí tzv. „železná opona“.
 Do roku 1945 to byla venkovská kulturní krajina s pradávnými osídleními a běžným hospodářským využitím. V funkcích zemědělské a lesnické. V letech 1945–1948 byl v důsledku etnických rozepí odnesen německý obyvatelstvo, současně docházelo k žvýčným půlčkám na hranici. Ve stejné době přibývaly do území nově příbývající české přistěhovalci, kteří obnovené opuštěné domy po Němcích. Mnozí nově příbývající však přišli s domy hospodářství zasaženými rozvolněnými. Nepůvodní dřevina Ráječkov, odkud v roce 1944 odešla velká skupina nových majitelů půdy, co se rozšířila zkrát. Ze části obce byly zalesněny z důvodu blízkosti státní hranice. O národních lesích později byla ve skutečnosti zlikvidována při budování tzv. barákové opony. Podobná zaniklá byla rovněž se zemí tažá vesnice Kocínov, která se stává jako Ráječkov nacházela příliž blíže u státní hranice s Rakouskem a po roce 1948 se stala součástí nepřítupného pohraničního pásma. Naopak alespoň Částečně zůstaly zachovány dnes malé vesničky Veselá a Návry, které se nacházejí blízko před nepřítupným pohraničním pásmem. Ve Veselé žije dnes asi 7 trvale bydlících obyvatel, v Návrych

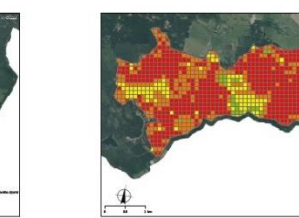
nebyl dokonce ani jediný trvale bydlící. Zachované domy jsou ale vesnice ostřihá oprevně a stovčí jako nekonečné chůvy. V Návrych vznikl penzion s chovem koní, který nabízí ubytování a sportovní zážitky. Rakvačnů využití, byl zatím jenom velmi nízký, charakterizuje posou a změna krajinných funkcí. Z pradávné krajiny zemědělsko-lesnické se krajina změnila směrem k převládající rekreační funkci. Intenzivně hospodářského využití krajiny se ustíží. Lesnictví, těžba dřeva a pěstování lesa, a zemědělství jsou v ústí přitom, ale zemědělství je velmi extenzivní. Pouze v severní části území pod Starého Města zůstaly rozsáhlé lesnicko-venkovské pole, na kterých větší části území orná půda zanikla. Některá pole byla zabráněna rebozí i zalesnění. Cultura se zde vyvíjí výjimečně. Zemědělská půda je vypleněná extenzivní chov pastevní nebo lovy. Větší krajina umožňuje však například konání závojních spřáhlov, festivalů a výstav. V roce 2004 byl v místě bývalého Kocínova obnoven přechod do Rakouska, vznikl zde málo frekventovaný hranicní přechod Kocínov–Eisenstein.



05 Změny využití krajiny mezi lety 1828 a 2019 pro plochy s rozlohou větší než 0,2 km². Ortofoto © Český úřad zeměměřičský a katastrální, www.cuzk.cz.

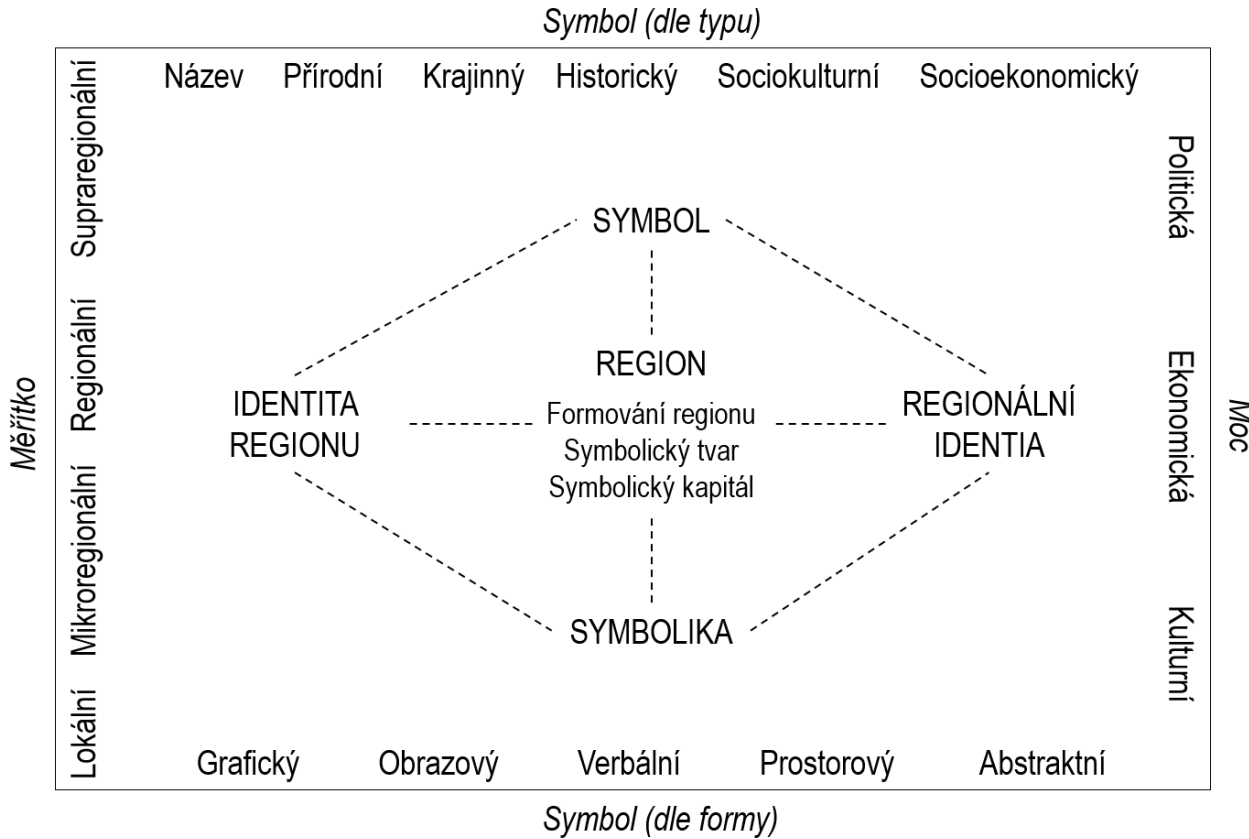


06 Mapa stabilních prvků krajiny mezi lety 1828 a 2019. Ortofoto © Český úřad zeměměřičský a katastrální, www.cuzk.cz.



07 Změna struktury krajiny – počty plešák – mezi lety 1828 a 2019. Ortofoto © Český úřad zeměměřičský a katastrální, www.cuzk.cz.

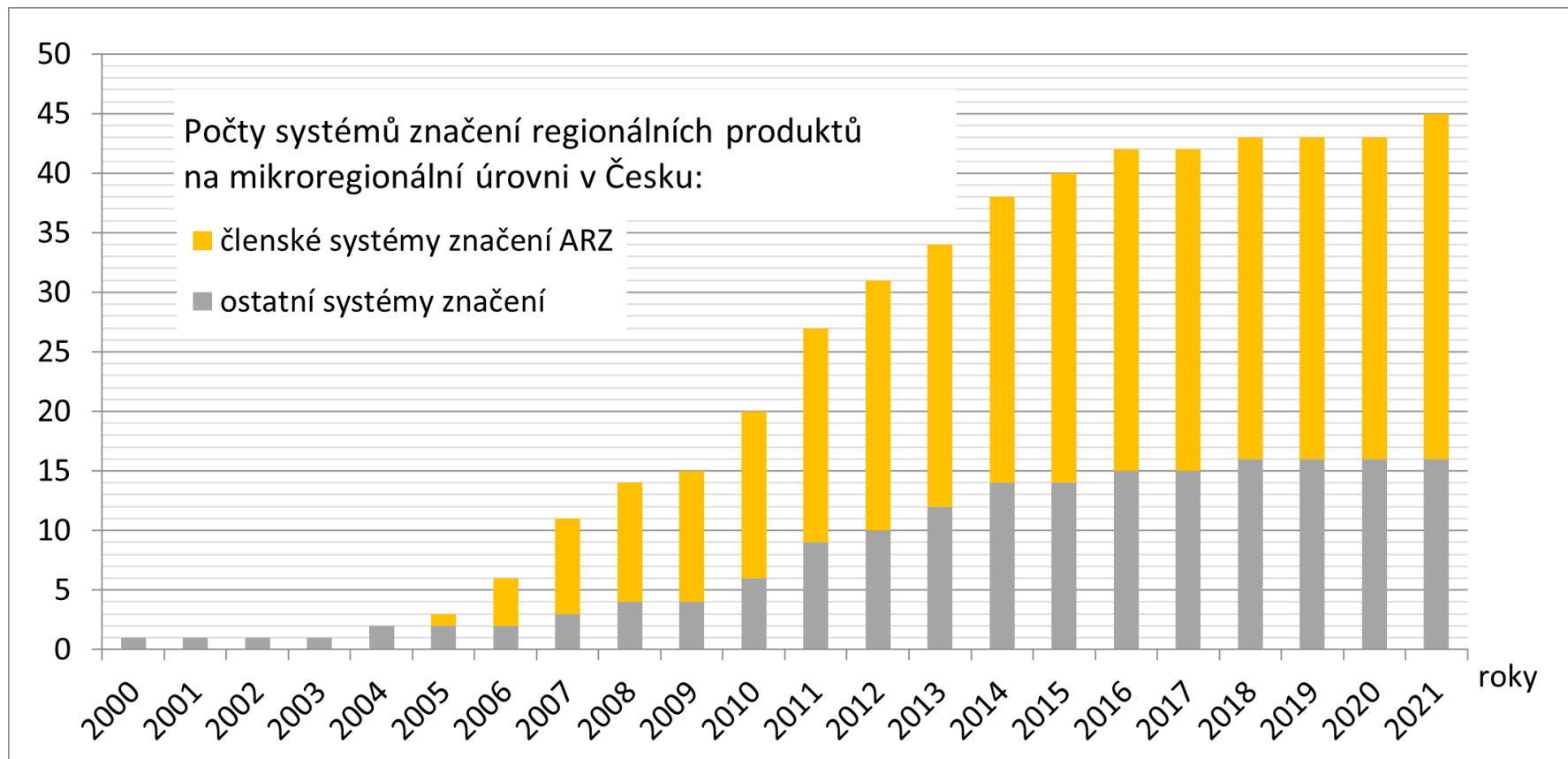
Krajinny = identity (IMAGE i vztah sounáležitosti)



Aktéři/subjekty – hodnoty – významy (komodifikace)

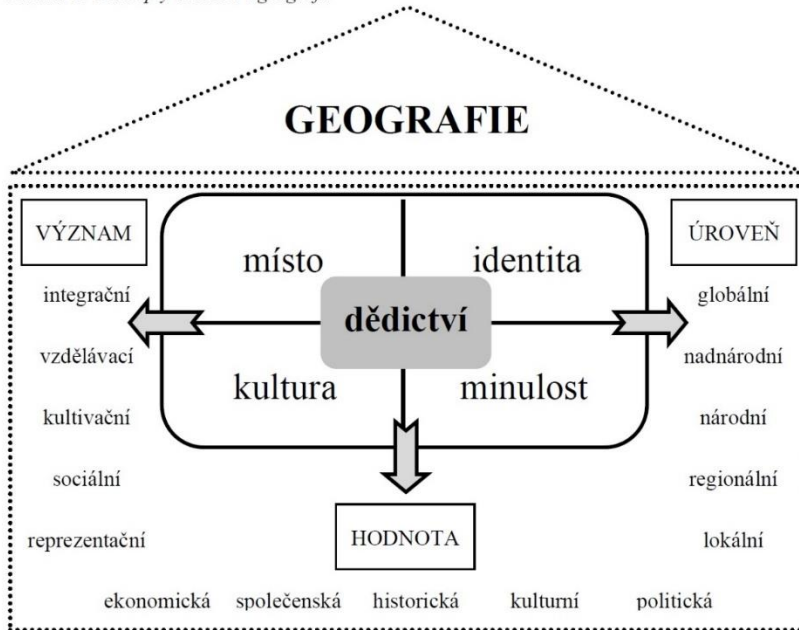
„Place branding“ – „place / regional marketing“

Systémy značení regionálních produktů v Česku (2000–2021)



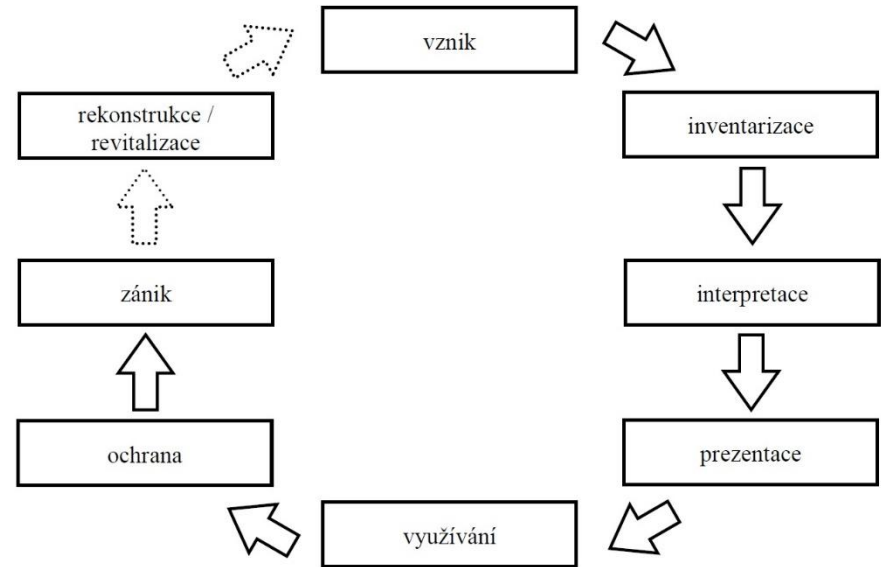
Krajina = dědictví

Schéma 1: Koncepty dědictví v geografii



Zdroj: Autor, upraveno dle Hovawd (2003).

Schéma 2: Proces dědictví

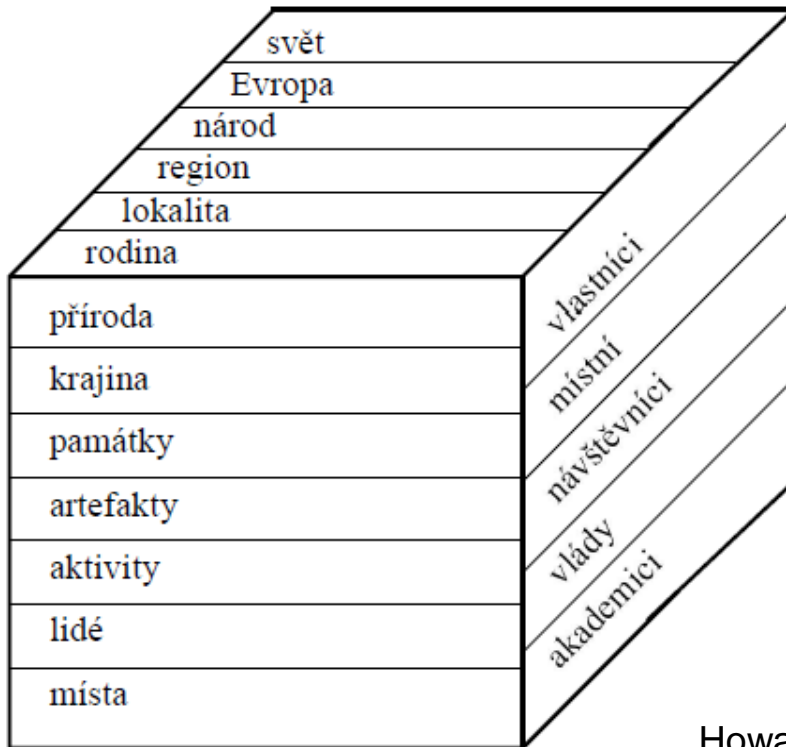


Zdroj: Autor.

Aktéři/subjekty spoluutvářejí „tvář“ krajiny

Aktéři/subjekty v (zemědělských) krajinách

Sféry dědictví)



Howard (2003)

vnější

X

vnitřní

oficiální (obdařeni mocí)

X

neformální

materialisté

X

postmaterialisté

Územní diferenciacie „měkkých“ faktorů vývoje krajiny

Zemědělské (venkovské) krajiny = rozdílné venkovy

TA ČR BETA (Nástroje rozvoje nemetropolitních oblastí Česka)



Zemědělské (venkovské) krajiny = rozdílné venkovy

TA ČR BETA (Nástroje rozvoje nemetropolitních oblastí Česka)

Rozmístění respondentů sociologického výzkumu STEM

1:750 000

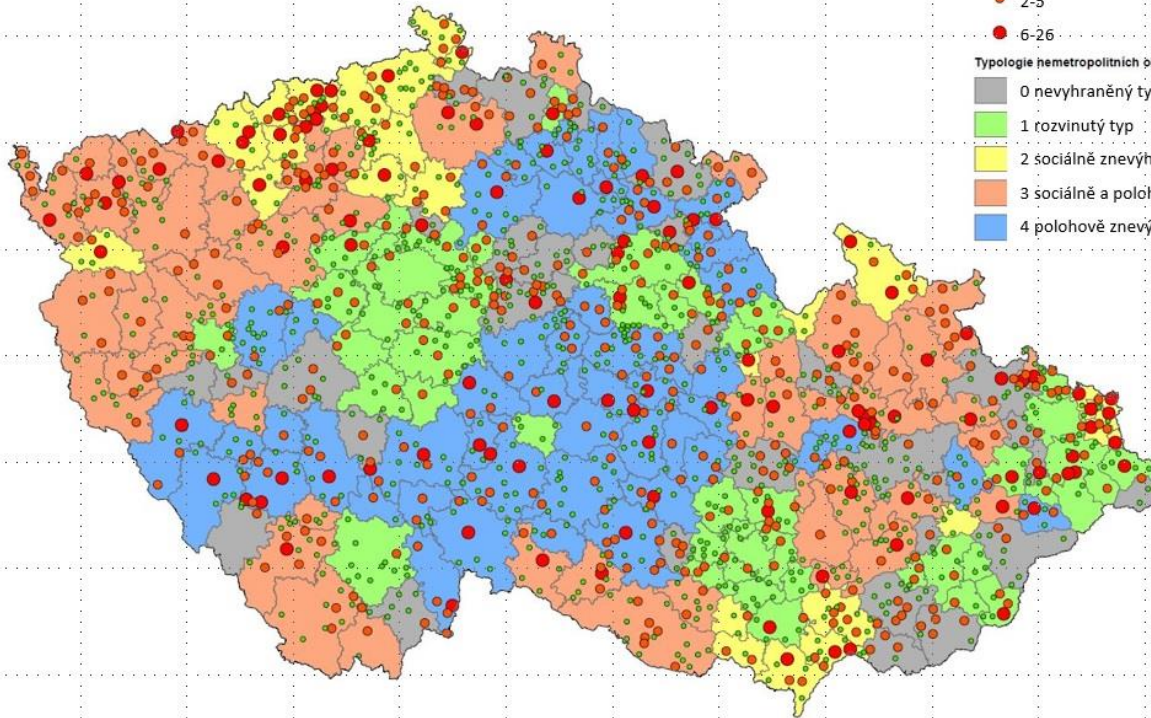


Počet respondentů v obci

- 1
- 2-5
- 6-26

Typologie nemetropolitních oblastí podle ORP

- 0 nevyhraněný typ
- 1 rozvinutý typ
- 2 sociálně znevýhodněný typ
- 3 sociálně a polohově znevýhodněný typ
- 4 polohově znevýhodněný typ



Zemědělské (venkovské) krajiny = rozdílné venkovy

TA ČR BETA (Nástroje rozvoje nemetropolitních oblastí Česka)

Postoje obyvatel – vnímání prostředí

- fyzického
- sociálního
- schopnost identifikovat (vnitřní) potenciál
- reflexe vývoje / proměn

Lidský a sociální kapitál obyvatel

- důvěra – angažovanost – participace
- vztahy/vazby – otevřenost/uzavřenost komunit
- hodnotová orientace

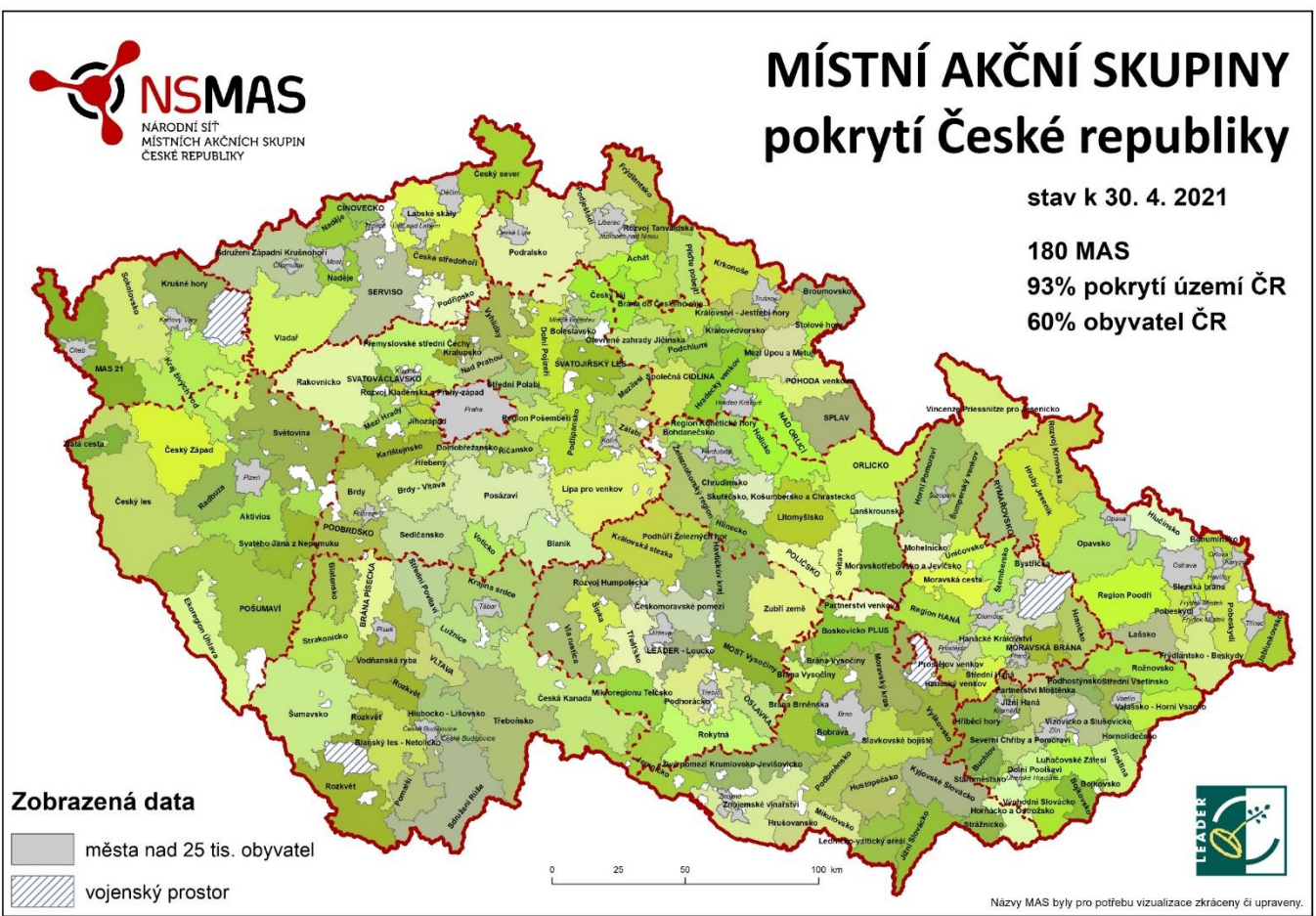
Potvrzena územní diferenciaci potenciálu (vnějšího x vnitřního)

Zemědělské (venkovské) krajiny = rozdílné venkovy

TA ČR BETA (Nástroje rozvoje nemetropolitních oblastí Česka)

Typ: klíčové problémy / aktéři	ANO (důvěra)	NE (nedůvěra)
0 (nevyhraněný): vnitřní polarita centrum–zázemí	místní samospráva, obyvatelé, místní podnikatelé a živnostníci	stát, státní správa
1 (++)	místní samospráva, obyvatelé, sdružení a spolky, kraj, podnikatelé a živnostníci	stát, státní správa
2 (+-): kvalita fyzického, sociokult. i institucionálního prostředí (vztahy, důvěra, angažovanost)	kraj, stát	místní samospráva, obyvatelé, sdružení a spolky, kraj, stát
3 (--): kvalita fyzického, socioek., sociokult. i instituc. prostředí, integarce (doprava, vybavenost, vztahy, důvěra, angažovanost)	místní samospráva (<i>ne</i>)	kraj, stát, podnikatelé a živnostníci, sdružení a spolky
4 (-+): kvalita socioekonomického prostředí, integrace (doprava, vybavenost)	místní samospráva, sdružení a spolky, obyvatelé	kraj, stát, podnikatelé a živnostníci, poloha, přírodní podmínky

Platformy pro formování a rozvoj vzájemné spolupráce



Důvěra – angažovanost – participace

Závěrečné poznámky

*„Na utváření podoby zemědělské krajiny v Česku mají zásadní vliv **nejen** tři profesní skupiny: tvůrci územních plánů, realizátoři pozemkových úprav a samotní zemědělstí hospodáři.“*

Kdo a s kým by měl či mohl spolupracovat při utváření a užívání krajiny?

- aktéři/subjekty a jejich zájmové skupiny z různých sfér (veřejné, privátní, NGO),
- územní komunity v různých geografických polohách
- všemi směry (horizontálně x vertikálně; svazující x přemostující SK)

Existují platformy pro formování a rozvoj vzájemné spolupráce aktérů v krajině?
(„příliš mnoho náčelníků a málo indiánů“)

Posilovat sociální kapitál = vzájemnou důvěru, angažovanost, participaci

- artikulovat a komunikovat problémy, potřeby, vize
- propojovat „paralelní“ světy + neprosazovat „moc“
- pochopit a respektovat odlišné zájmy a hodnoty aktérů/subjektů
- hledat „kompromisy“ a „společná“ řešení
- formulovat, sdílet a „společně“ naplňovat představy



KUHIG

Centrum pro výzkum v kulturní a historické geografii
Univerzita Karlova v Praze, Přírodovědecká fakulta, katedra sociální geografie a regionálního rozvoje



Výzkumné
centrum
historické
geografie

*Ať je dnešní seminář příspěvkem k
prohloubení spolupráce všech, kteří se
podílejí na utváření a užívání (nejen)
zemědělských krajin!*

Děkuji vám za pozornost!

Pavel Chromý – pavel.chromy@natur.cuni.cz